

1 Hôtel de ville

Joyau de l'art gothique finissant, l'Hôtel de Ville fut construit de 1498 à 1530 et restauré à la fin du XIX^e siècle. La statue équestre de Louis XII orne sa façade. Au sommet du beffroi qui renferme la «Blancloque», l'une des plus anciennes cloches communales de France, les 3 Picantins (Langlois, Lansquenot et Flan-drin) rythment les heures de leurs maillets.

> À l'annexe, située à droite de l'Hôtel de Ville, se trouve le Musée de la Figurine Historique.



2 Musée de la Figurine Historique

Ce musée original réunit plus de 100.000 figurines militaires ou civiles regroupées en scènes vivantes. (En raison de travaux, le musée de la Figurine va être fermé au public à partir de mi-avril 2024 jusque janvier 2026).

Tél. : +33 (0)3 44 20 26 04
www.musees-compiegne.fr

> Prenez la rue Saint-Corneille, en face de l'Hôtel de Ville. À 100 mètres sur la gauche se trouve l'ancienne abbaye Saint-Corneille. Bibliothèque : entrée par la derrière place du Change. Musée du Cloître : entrée rue Saint-Corneille.



3 Musée du Cloître et

4 Bibliothèque Saint-Corneille

Fondée au IX^e siècle par l'empereur Charles le Chauve, l'abbaye Saint-Corneille fut au cœur de l'histoire de Compiègne jusqu'à la Révolution. Récemment restauré, le cloître de l'abbaye est en partie intégré à la bibliothèque Saint-Corneille. Plus de 43 000 documents y sont conservés et de nombreux événements destinés à tous les publics y sont organisés chaque semaine.

Le Musée du Cloître Saint-Corneille, situé dans les autres galeries, présente un superbe ensemble de sculptures religieuses d'époques médiévale et Renaissance issues des collections du Musée Antoine Vivenel de Compiègne.

Musée du Cloître :
Tél. : +33 (0)3 44 20 26 04
www.musees-compiegne.fr

Bibliothèque Sainte-Corneille
Tél. : +33 (0)3 44 41 83 75
www.bibliotheques.compiegne.fr

> Reprenez la rue Saint-Corneille, descendez à droite la rue Jeanne d'Arc jusqu'à la rue du Grand Ferré.



5 Hôtel-Dieu Saint-Nicolas

Bâti au XIII^e siècle sous Saint-Louis, il renferme une chapelle du XVII^e siècle au magnifique retable baroque de bois sculpté.

> En sortant des salles Saint-Nicolas, rue Jeanne d'Arc vous êtes en face de la Grosse Tour du Roi.



6 Grosse Tour du Roi

Ruine du donjon royal du XII^e siècle.
> Faites demi-tour, traversez la rue de Harlay et descendez l'escalier face à vous.



12 Le grenier à sel

Le portail à fronton et bossages fut dessiné par l'architecte Claude Nicolas Ledoux en 1784.
> Poursuivez la rue des Lombards, 50 mètres plus loin sur la droite.



13 La Vieille Cassine

Cette maison, à pans de bois du XV^e siècle, fut habitée ensuite par les Maîtres du Pont qui commandaient au XVIII^e siècle le trafic sur la rivière.
> Continuez la rue des Lombards et prenez à gauche la rue des Cordeliers qui vous mènera Place Saint-Jacques.



14 Église Saint-Jacques (XIII^e - XVIII^e siècle)

Jeanne d'Arc vint y prier en 1430 le matin de sa capture. Paroisse royale enrichie des dons de Louis XV, elle s'orne alors de boiseries sculptées, de marbres et de stucs (un trésor de reliques y est exposé).

> Pour une visite courte, la rue du Dahomey vous conduit au Parc du Château (n°17). En cas de visite plus complète (jardin des remparts et Grandes Écuries du Roi), traversez la Place Saint-Jacques et prenez à gauche la rue Magenta puis la rue de Pierrefonds, au deuxième feu à droite la rue Vermenton puis la rue des Fos-sés à droite sur 100 mètres.



15 Les remparts

Promenade aménagée en jardin qui permet de découvrir une partie du rempart protégeant Compiègne du XII^e au XVII^e siècle.
> Revenez sur vos pas jusqu'à la rue Saint-Lazare, prenez à droite, vous longez alors les Grandes Écuries du Roi dont l'entrée se trouve dans la première rue à gauche.



16 Les Grandes Ecuries du Roi

Les Grandes Écuries royales furent construites sous Louis XV, en 1738 par Gabriel, pour les chevaux royaux et impériaux. Le Haras national s'y installa en 1876 jusqu'en 2016. Depuis 2020, ce lieu fait partie du Pôle équestre du Compiégnois, il est dédié à l'éveil équestre pour les plus petits et abrite une ferme pédagogique.

Accès gratuit au public.
Renseignements : 03 44 40 02 02
contact@pole-equestre-compiegnois.fr
www.pole-equestre-compiegne.fr



Bienvenue à l'Office de Tourisme de l'Agglomération de Compiègne

Informations pratiques et Visites guidées

Visites guidées de la ville, classiques et à thème, par un guide conférencier ou guide accompagnateur.
Rendez-vous à l'Office de Tourisme le dimanche et les jours fériés à 15h30 (de Pâques au 15/07, sauf 01/05, et du 15/08 au 31/10).
Visites guidées de la ville et de ses environs à destination des groupes (forfaits, journée ou journée, avec ou sans restauration), organisées sur demande.

tél. : +33 (0)3 44 40 03 76 (Registre des Opérateurs de Voyages et de tourisme@agglo-compiegne.fr Séjours n° IM60120008)

Application

"Balades à Compiègne Pierrefonds"

Téléchargez gratuitement l'application. Pour retrouver toutes les actualités, les idées de séjours, les hébergements, les restaurants, s'inscrire à la newsletter, les activités : rendez-vous sur www.compiegne-pierrefonds.fr



Renseignements et horaires de l'Office de Tourisme de l'Agglomération de Compiègne

PLACE DE L'HÔTEL DE VILLE - CS 10007
60321 COMPIÈGNE CEDEX
Ouverture en semaine :
- Du 01/04 au 30/09 :
- Lundi au samedi de 9h15 à 12h15 et de 13h45 à 18h15
- Du 01/10 au 31/03 :

Fermé le lundi matin et le soir à 17h15
- Ouverture le dimanche et les jours fériés, de Pâques au 31/10, de 10h à 12h15 et de 14h15 à 17h.
- Fermé le 01/01, 01/05, 11/11 et 25/12.

Tél. : +33 (0)3 44 40 01 00
Fax : +33 (0)3 44 40 23 28
> www.compiegne-pierrefonds.fr
e.mail : tourisme@agglo-compiegne.fr
Facebook : Compiègne tourisme



20 Espace Saint-Pierre des Minimes

La plus ancienne église de Compiègne (XII^e siècle) offre aujourd'hui, derrière son portail roman, un bel espace d'expositions d'art et de concerts.
Tél. : +33 (0)3 44 40 84 83
> Pour rejoindre l'Hôtel de Ville, continuez la rue des Minimes, puis la rue des Pâtisseries qui lui fait suite.



21 Mémorial de l'internement et de la déportation - Camp de Royallieu

Bâtie en 1913 pour y installer le 54^e régiment d'infanterie, la caserne de Royallieu devient pendant la Seconde Guerre mondiale le Frontstalag 122, principal camp d'internement allemand en France destiné à la déportation, par la dictature nazie, des «éléments ennemis actifs». Non loin du monument créé par le sculpteur Muguet, trois bâtiments de l'ancien camp accueillent, depuis 2008, le Mémorial, qui témoigne, par le biais d'un parcours de visite illustré de nombreux témoignages et documents mis en valeur grâce aux nouvelles technologies audiovisuelles, de l'une des pires tragédies du XX^e siècle.
Individuels : +33 (0)3 44 96 37 00
Groupes et scolaires : +33 (0)3 44 96 37 07
www.memorial-compiegne.fr

> À environ 3 km du centre-ville - 2 bis, Avenue des Martyrs de la Liberté.



22 Mémorial du wagon de la déportation

Le Mémorial du wagon de la déportation, situé sur le quai de la gare de Compiègne-Margny-les-Compiègne, marque l'emplacement du départ des convois de dizaines de milliers de déportés vers les camps de la mort, tous issus du camp d'internement de Royallieu de Compiègne, entre 1942 et 1944, lors de la Seconde Guerre mondiale. Il complète le parcours de visite du Mémorial de l'internement et de la déportation (n° 21), via le « parcours des déportés », parcours pédestre de 3 km jalonné de clous de voirie qui matérialisent le trajet emprunté par les déportés entre l'ancien camp et la gare, permettant ainsi d'appréhender très concrètement le sort de ces prisonniers avant leur déportation vers l'Est ainsi que leurs conditions de vie pendant leur transfert en train. Il présente deux wagons de type OCEM restaurés à l'identique, et des silhouettes ainsi que différentes vidéos avec témoignages d'anciens déportés visibles sur place.
Individuels : +33 (0)3 44 90 73 09 / Groupes : +33(0)3 44 96 37 07

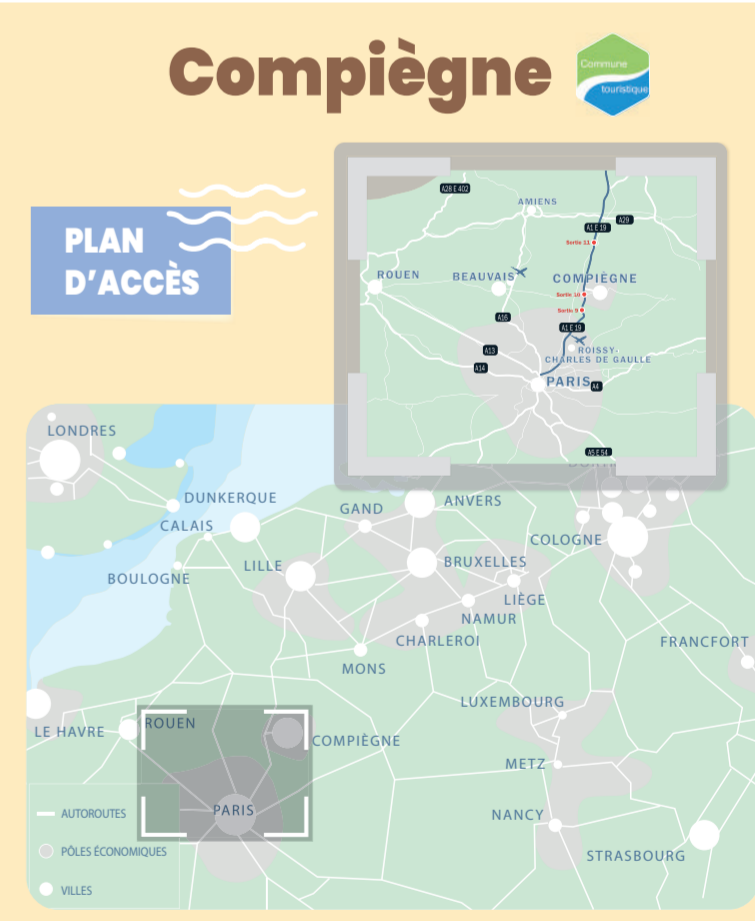
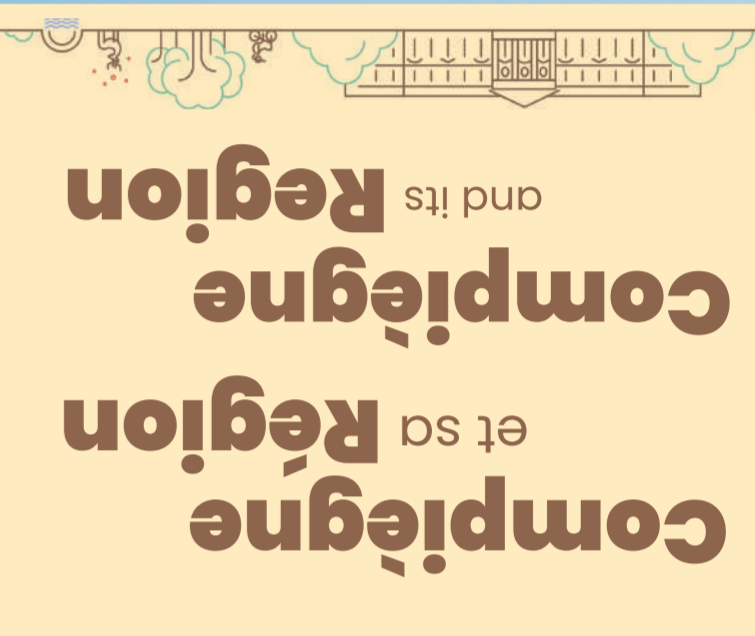
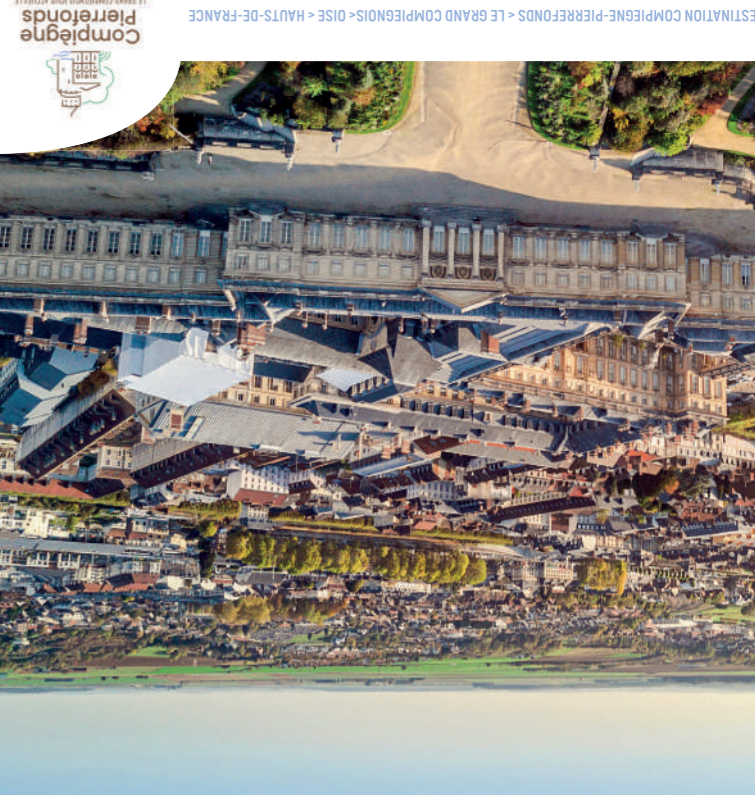


23 Clairière de l'Armistice

Au cœur de la forêt de Compiègne, c'est dans le wagon n°2419D transformé en bureau, que le Maréchal Foch, généralissime des armées alliées, reçut les plénipotentiaires allemands et leur dicta le texte de l'armistice de 1918 marquant la fin de la Grande Guerre.
Tél. : +33 (0)3 44 85 14 18
www.musee-armistice-14-18.fr
> À environ 6 km de Compiègne, en direction de Soissons.



Plan détaillé du centre-ville de Compiègne



1 Town Hall

A jewel of the late Gothic art period, the Hôtel de Ville was built between 1498 and 1530 and restored at the end of the 19th century. Its façade is embellished with an equestrian statue of Louis XII. At the top of the belfry which holds the «Banloque», one of the oldest communal clocks in France, the 3 Picantins (Langlois, Lansquenet and Flandrín) mark the hours with their mallets.
> In the annex to the right of the Town Hall.



2 Historic Figurine Museum

An original museum with a collection of more than 100,000 military or civil figurines grouped into living scenes. An original museum with a collection of more than 100,000 military or civil figurines grouped into living scenes. (Due to works, the Historical Figurine Museum will be closed to the public from mid-April 2024 until January 2026).



Tel. : +33 (0)3 44 20 26 04
www.musees-compiegne.fr
> Take the Rue Saint-Cornelle, in front of the Town Hall. 100 metres to the left of the former Saint-Cornelle abbey. Entrance through the glass doors in the Place du Change. Saint-Cornelle cloister museum entrance from Rue Saint-Cornelle.

3 Saint-Cornelle Cloister Museum and

4 Saint-Cornelle Library

Founded in the 9th century by the Emperor Charles the Bald, the Saint-Cornelle abbey was the centre of Compiègne's history up to the Revolution. The recently restored abbey cloister is partly incorporated into the Saint-Cornelle library. Over 43,000 documents are held there and a host of events are organised every week, for all kinds of visitors. The Saint-Cornelle cloister museum located in the other galleries has a superb collection of medieval and renaissance religious sculptures from the collections in the Antoine Vivanel Museum in Compiègne.



Cloister Museum :
Tel. : +33 (0)3 44 20 26 04
www.musees-compiegne.fr
Saint-Cornelle Library
Tel. : +33 (0)3 44 41 83 75
www.bibliotheques.compiegne.fr
> Go back to the Rue Saint-Cornelle, go down the Rue Jeanne d'Arc on the right as far as the Rue du Grand Ferré.

5 Saint-Nicolas General Hospital

Built in the 18th century under Saint-Louis, it contains a 17th century chapel with a magnificent baroque altarpiece in carved wood.
> When leaving the Saint-Nicolas wards, Rue Jeanne d'Arc, you are facing the Grosse Tour du Roi.



6 The King's big Tower

The ruined 12th century royal dungeon.
> Go back the way you came, cross the Rue de Harlay and go down the steps in front of you.



7 Saint-Louis Bridge

The remains of the mediaeval bridge assumed to have been rebuilt in stone by Saint Louis in the 13th century. It was protected on the town side by an imposing gate, destroyed only in 1811, and on the Petit-Margny side by a fortified structure in front of which Joan of Arc fell into the Burgundians' hands on 24 May 1430. This ancient bridge was demolished in 1735 after a new one was built on the orders of Louis XV.
> Cross the Rue d'Austerlitz, you are in the Parc de Songeons.

8 Parc de Songeons

Located in the former Hôtel de Songeons, it houses some arcades from the former Jacobin convent.
> Follow the arbour in the rose garden.



9 Antoine Vivanel Study and Exhibition Center

The Antoine Vivanel study and exhibition center is a temporary exhibition space highlighting the Vivanel Museum's collections as well as a place dedicated to the heritage trades.
Tel. : +33 (0)3 44 20 26 04
www.musees-compiegne.fr
> When leaving, walk along the railing on your right to reach the Musée Vivanel.

10 Vivanel Museum of Art and Archeology and Connaître Compiègne ! Historical Immersion Site

Located in the old Hôtel de Songeons, it houses magnificent collections of art and archaeology, including an exceptional collection of ancient Greek vases, paintings and decorative objects from the Middle Ages to the 19th century, with one section dedicated to Asian art. Get to know Compiègne at the «Connaître Compiègne!» Historical Immersion Site. Dive into the history of Compiègne and its region thanks to several multimedia installations. 55-minute session.
Book by phoning : +33 (0)3 44 20 26 04
www.musees-compiegne.fr / Facebook
> Go back up the Rue d'Austerlitz to reach the Saint-Antoine church.



11 Saint-Antoine church

Built between the 13th to 16th centuries, it has a magnificent flamboyant Gothic façade decorated with a rose and openwork handrails, the choir is from the same period.
> Go back up the Rue Saint-Antoine to the right on the church square. Cross the Place du Change as far as the beginning of the Rue des Lombards.



12 The salt store

The great door with a pediment and bosses was designed by the architect Claude Nicolas Ledoux in 1784.
> Continue along the Rue des Lombards, 50 metres farther on to the right.



13 The old isolated House

This 15th century timber-framed house was then lived in by the Masters of the Bridge who controlled the river traffic during the 18th century.
> Continue along the Rue des Lombards and turn left into the Rue des Cordeliers which will take you to the Place Saint-Jacques.



14 Saint-Jacques church (13th - 18th century)

Joan of Arc came to pray there in 1430 on the morning of her capture. A royal parish enriched with donations from Louis XV, it was then decorated with carved wood paneling, marble and stucco (a treasure of relics is exhibited there).

> For a short visit, the Rue du Dahomey will take you to the «17» Parc du Château. For a fuller visit (the ramparts garden and the Great Stables), cross the Place Saint-Jacques and turn left into the Rue Magenta then the Rue de Pierrefonds, at the second traffic light turn right into the Rue Vermenton then the Rue des Fossés on the right at 100 metres.



15 The ramparts

A walk laid out as a garden where one can discover part of the rampart which protected Compiègne in the 12th to 17th centuries.
> Go back as far as the Rue Saint-Lazare, turn right, walk along the National Stud Farm whose entrance is in the first street on the left.



16 The Great Stables

The royal Great Stables were built during the reign of Louis XV in 1738 by Gabriel for the royal and imperial horses. The National Stud occupied them from 1876 until 2016. This place has been part of the Compiègne Equestrian Centre since 2020, where toddlers can meet ponies and start riding them. It also has an educational farm.
Free access.
Tel. : +33 (0)3 44 40 02 02
contact@pole-equestre-compiegnois.fr
www.pole-equestre-compiegne.fr



17 The Castle park of Compiègne (National Estate)

Wandering along paths lined with old trees and ancient sculptures, breathe in the scents of an English-style garden with its romantic charm. Created under Napoleon I, the park offers rich blooms in spring, a rose garden and poetic autumn walks. The spectacular four-kilometre perspective, the so-called Beaux-Monts drive, is a starting point for walks through one of the most beautiful forests in France. A tea room awaits you in the heart of the rose garden for a break and something to eat.
Tel. : +33 (0)3 44 38 47 00
chateaudecompiegne.fr
> Leave the park by the same gate and return to the Castle by the right.



18 The Castle of Compiègne (National Museums)

A residence designed by Louis XV, Compiègne was to become one of the most important royal and court residences during the summer and autumn. Napoleon I added its dazzling decor and Napoleon III made it a favoured place where he assembled a part of French and European society of the time. At Compiègne, the sumptuous state rooms and galleries reveal the private lives of sovereigns and their lovers, from Napoleon I and Marie-Louise to Napoleon III and the elegant Eugénie. Within the Castle you can see:
• The Emperor and Empress's apartments, richly decorated and furnished, remaining just as Napoleon I or Napoleon III wanted them.
• The museum of the Second Empire, collection of surprising richness, moving reflection of a time that modernised France, in particular in the area of the arts.
• The Museum of the Empress, which reveals the private lives of sovereigns through moving accounts of the day-to-day life of the imperial family.
• The National Car Museum, taking you into the fascinating history of transport, via one of the most beautiful collections of coaches and sedans of the 18th century right up to the beginnings of the motor car adventure.
Tel. : +33 (0)3 44 38 47 00 / Groups : +33 (0)3 44 38 47 10 - chateaudecompiegne.fr
> When leaving the Castle, take the Rue d'Ulm which runs along the left side of the Castel to arrive at the Théâtre Impérial.



19 Imperial Theatre - Compiègne Opera

Exceptional in terms of its volume and its acoustic qualities, this architectural gem is a mecca for music and lyrical art. The Imperial Theatre is the place to see and hear a repertoire spanning from the baroque era to the modern day, with a special focus on French singing and music. It produces or helps to produce operas and musical theatre performances.
Tel. : +33 (0)3 44 40 17 10
theatresdecompiegne.com
> Return as you came and in front of you is the Rue des Minimes which will take you to the Saint-Pierre-des-Minimes church.



Welcome to the Tourist Office of the Compiègne Urban Area

Practical information and guided tours (Autorisation préfectorale n° AU060.96.0001)

- Guided tours of the town - standard and on a theme - with a lecturing guide.
- Meeting point at the Tourist Office on Sundays and public holidays at 3.30 p.m. from Easter to 15/07 (except 1st May) and from 15/08 to 31/10.
- Guided tours of the town and its surroundings for groups (fixed rates, half or whole day, with or without a meal) organised on request.

Tel: (0033) 3 44 40 03 76 (Registre des Opérateurs de Voyages et de Séjours n° IM60120008)
tourisme@agglo-compiegne.fr

Mobile app

«Walks, Hikes and Rides in Compiègne Pierrefonds» Download the app for free. For all the latest news, accommodation, restaurants, activities and holiday ideas, plus to subscribe to the newsletter: visit www.compiegne-pierrefonds.fr



Information and Times Office de Tourisme de l'Agglomération de Compiègne

PLACE DE L'HÔTEL DE VILLE - CS 10007
60321 COMPIÈGNE CEDEX
Open during the week
- From 01/04 to 30/09 :
Monday to Saturday from 9.15 a.m. to 12.15 p.m. and from 1.45 p.m. to 6.15 p.m.
- From 01/10 to 31/03 :
Closed on Monday morning and the evening at 5.15 p.m.
- Open on Sundays and from the Easter public holidays, From Easter to 31/10, from 10 a.m. to 12.15 p.m. and from 2.15 p.m. to 5 p.m.
- Closed on 01/01, 01/05, 11/11 and 25/12.

Tel. : (0033) 3 44 40 01 00
Fax : (0033) 3 44 40 23 28
> www.compiegne-pierrefonds.fr
e.mail : tourisme@agglo-compiegne.fr
Facebook : Compiègne tourisme



20 Saint-Pierre des Minimes

The oldest church in Compiègne (12th century), behind its Roman doors, nowadays it offers a fine area for art exhibitions and concerts.
Tel. : +33 (0)3 44 40 84 83
> To return to the town hall, continue along the Rue des Minimes, then the Rue des Pâtisseries which is a continuation of it.



21 Memorial to internment and deportation - Royallieu Camp

Built in 1913 as a base for the 54th Infantry Regiment, during the Second World War the Royallieu barracks became Frontstalag 122, the main German internment camp in France used by the Nazi dictatorship to deport «active enemy elements». Not far from the monument created by the sculptor Muguet, since 2008 three of the former camp buildings have been home to the Memorial, which attests to one of the worst tragedies of the 20th century through a visitor route illustrated with a host of testimonies and documents showcased using new audiovisual technology.

Individuals : +33 (0)3 44 96 37 00
Groups et school : +33 (0)3 44 96 37 07
www.memorial-compiegne.fr

> About 3 km from the town centre - 2 bis Avenue des Martyrs de la Liberté.



22 Deportation car memorial

The Deportation Carriage Memorial, located at Compiègne-Margny-lès-Compiègne railway station, is the point from which convoys of tens of thousands of deportees were taken to the death camps, all from Royallieu internment camp in Compiègne between 1942 and 1944, during the Second World War. It completes the Internment and Deportation Memorial visitor route (no. 21), via the «route of the deportees», a 3-km pedestrian route punctuated with road studs that illustrate the journey taken by the deportees between the former camp and the station, offering a very concrete picture of what these prisoners endured before they were deported to the East, as well as their living conditions during their transfer by train. It features two OCEM-style carriages restored to their exact original form, and silhouettes and different videos with testimony from former deportees can also be seen here.
Individuals : +33 (0)3 44 90 73 09 / Groups : +33(0)3 44 96 37 07



23 The Glade of the Armistice

In the heart of the Compiègne forest, carriage no 24190, converted into an office, was where Marshal Foch, supreme commander of the Allied forces, received the German plenipotentiaries and presented them with the text of the armistice of 1918 which marked the end of the First World War.
Tel. : +33 (0)3 44 85 14 18
www.musee-armistice-14-18.fr
> Approximately 6 km from Compiègne towards Soissons.



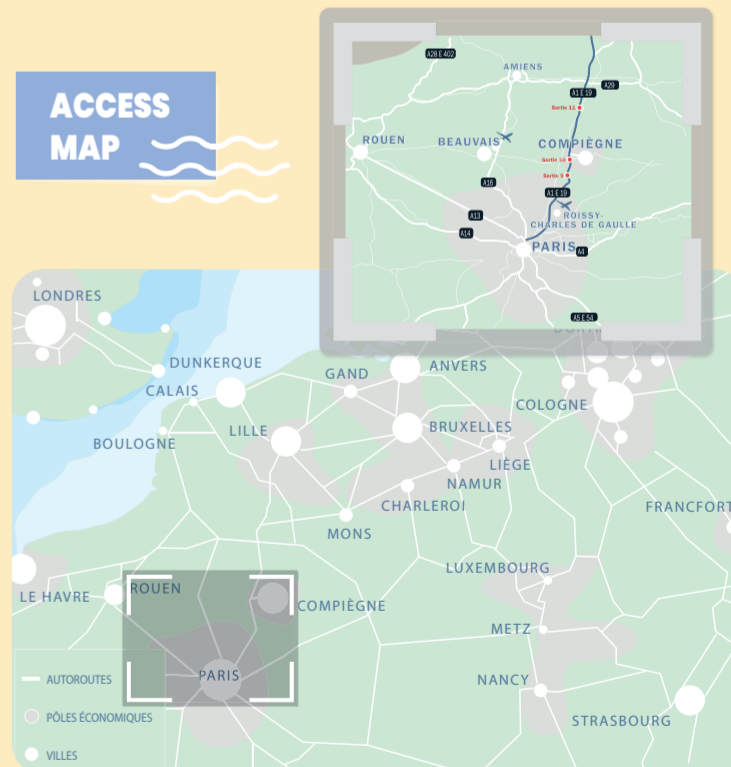
Detailed map of the Compiègne town center



1 Tourist Office P Parking P Bicycle Parking P Bus Parking
Circuit court
Circuit Complémentaire
Cycle route Eurovelos3 The Scandibérique

Compiègne

ACCESS MAP



- By motorway A1 Paris - Lille motorway :
Paris - 50 minutes away (75 km)
Lille - 150 km away
The Channel Tunnel - 220 km away
- The Roissy - Charles de Gaulle international airport - 35 minutes away (by motorway A1)
- The Beauvais international airport - 45 minutes away
- By train, Paris 40 minutes away (by the Gare du Nord)

Office de Tourisme de l'Agglomération de Compiègne
Place de l'Hôtel de Ville - CS 10007
60321 Compiègne Cedex
Tel : +33 (0)3 44 40 01 00
tourisme@agglo-compiegne.fr
> www.compiegne-pierrefonds.fr

